

Οδηγίες εγκατάστασης  
συσκευής USB Token  
Athena ID Protect key v2.0



**Τεχνικό Τμήμα Novatron A.E.**  
Δευτέρα ως Παρασκευή 9:00 - 17:30  
[support@novatron.gr](mailto:support@novatron.gr)  
Τηλ.: 210 61 80 865

**NOVATRON<sup>®</sup>**

## Περιεχόμενα

Εισαγωγή .....	3
Λήψη οδηγών (driver) .....	3
Αποσυμπίεση οδηγών (driver).....	4
Επεξήγηση περιεχομένων του φάκελου με του οδηγούς (driver).....	5
Εγκατάσταση σε περιβάλλον Windows .....	5
Εγκατάσταση σε Windows Vista, 7 .....	5
Εγκατάσταση σε Windows XP.....	9
Εγκατάσταση σε Windows 8.....	9
Εφαρμογή ID Protect Manager .....	10
Χρήσιμοι Σύνδεσμοι .....	12
Πιστοποιητικά Αρχής Πιστοποίησης Ελληνικού Δημοσίου .....	12
Οδηγίες χρήσης ψηφιακών πιστοποιητικών & χρονοσήμανσης.....	12
Χρήσιμα Εργαλεία .....	12
Συχνές ερωτήσεις .....	12

## Εισαγωγή

Για την ομαλή χρήση του USB Token θα πρέπει να εγκατασταθούν οι ανάλογοι οδηγοί (driver) και η βοηθητική εφαρμογή ID Protect Client 6.20.08 στο λειτουργικό σύστημα.

Μπορείτε να κατεβάσετε όλα τα παραπάνω από την ιστοσελίδα της Υπηρεσίας Ανάπτυξης Πληροφορικής <http://yap.gov.gr/> απ' ευθείας από τον παρακάτω σύνδεσμο

[http://yap.gov.gr/images/stories/pki/drivers/Athena\\_32bit\\_64bit.zip](http://yap.gov.gr/images/stories/pki/drivers/Athena_32bit_64bit.zip)

και εναλλακτικά από τους παρακάτω συνδέσμους

### OneDrive

[https://onedrive.live.com/redir?resid=402E94F32A0C51F5!192&authkey=!ANRps0\\_IbCdt1io&ithint=file%2czip](https://onedrive.live.com/redir?resid=402E94F32A0C51F5!192&authkey=!ANRps0_IbCdt1io&ithint=file%2czip)

### Google Drive

<https://drive.google.com/file/d/0B4g5jMdNmaClOHp6LU8yaXdBemM/view?usp=sharing>

## Λήψη οδηγών (driver)

Αρχή Πιστοποίησης Ελληνικού Δημοσίου	Θέματα Ηλ. Διακυβέρνησης	Μητρώο Ψηφιακής Ύ
Υπηρεσίες Υποδομής Δημοσίου Κλειδιού		
Διαδικασία έκδοσης πιστοποιητικών		
Διαδικασία ανάκλησης πιστοποιητικών		
Διαδικασία ανάκτησης πιστοπ. κρυπτογράφησης		
Δικαιολογητικά - έντυπα		
Μητρώο τελικών χρηστών		
<b>Οδηγίες αρχικοποίησης των ΑΔΔΥ</b>		

### Οδηγίες αρχικοποίησης των ΑΔΔΥ

Κυριακή, 28 Οκτωβρίου 2012 10:59 Εμφανίσεις: 13108

Για να μπορέσετε να εκτελέσετε τα ακόλουθα βήματα είναι απαραίτητοι.

**ΠΡΟΣΟΧΗ:** Κατά την εγκατάσταση των οδηγών ΜΗΝ συνδέ

#### 1. Εγκατάσταση και αρχικοποίηση ΑΔΔΥ

Προκειμένου να εγκαταστήσετε και να αρχικοποιήσετε την / προμηθευτήκατε. Στην συνέχεια και αφού έχουν ολοκληρωθεί στο Εντεταλμένο Γραφείο (π.χ. ΚΕΠ όλης της χώρας). Παρα

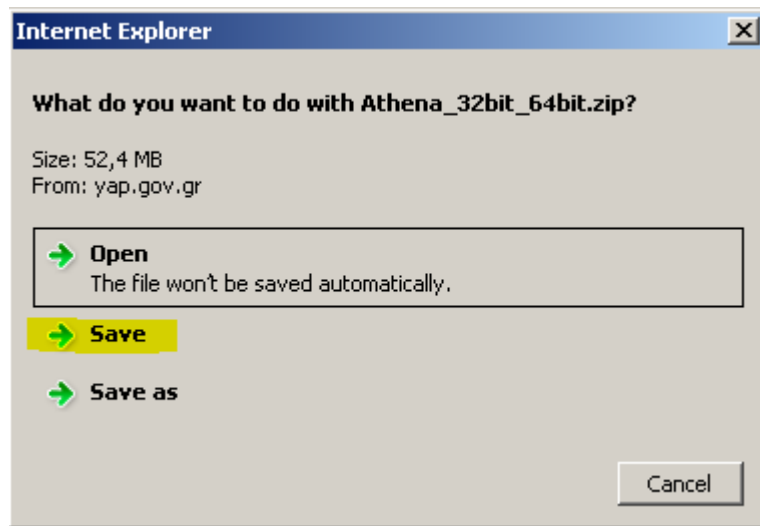
##### 1) Athena

1a) Οδηγοί (drivers) και διαχειριστικό εργαλείο Athena

1b) Οδηγίες εγκατάστασης και διαχείρισης για Athena

Από την ιστοσελίδα <http://yap.gov.gr/> επιλέγουμε Αρχή Πιστοποίησης Ελληνικού Δημοσίου → Οδηγίες αρχικοποίησης των ΑΔΔΥ.

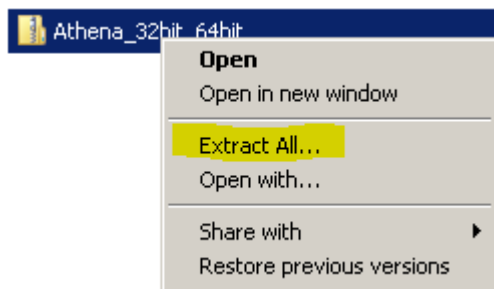
Επιλέγουμε **Οδηγοί (drivers) και διαχειριστικό εργαλείο Athena.**



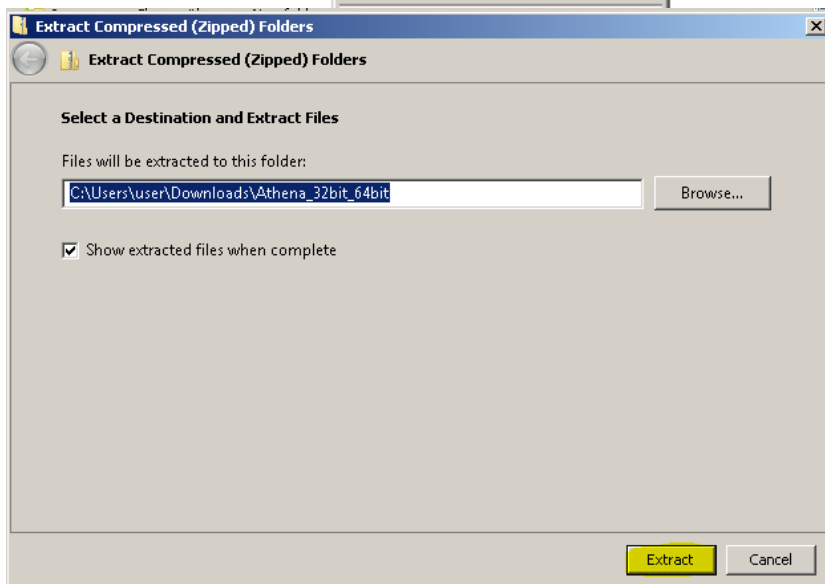
Επιλέγουμε **Save** και θα ξεκινήσει η λήψη των οδηγών (driver) της συσκευής μας.

## Αποσυμπίεση οδηγών (driver)

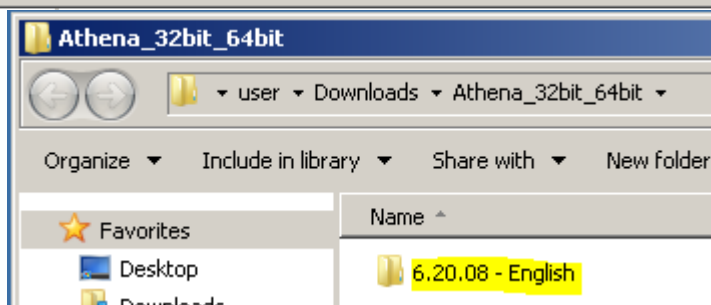
Ανάλογα με τον browser και το λειτουργικό μας σύστημα θα ληφθεί το αρχείο *Athena\_32bit\_64bit.zip* το οποίο και πρέπει να αποσυμπιέσουμε για την εγκατάσταση.



Κάνουμε δεξί κλικ στο αρχείο *Athena\_32bit\_64bit.zip* και επιλέγουμε **Extract All**.



Επιλέγουμε **Extract**.



Αφού ολοκληρωθεί η αποσυμπίεση ανοίγουμε τον φάκελο *Athena\_32bit\_64bit* -> **6.20.08 – English** στον οποίο βρίσκονται τα απαραίτητα αρχεία εγκατάστασης.

## Επεξήγηση περιεχομένων του φάκελου με του οδηγούς (driver)

**Setup:** Αρχείο εγκατάστασης για λειτουργικά συστήματα 32bit.

**Setupx64:** Αρχείο εγκατάστασης για λειτουργικά συστήματα 64bit.



### ΠΡΟΣΟΧΗ

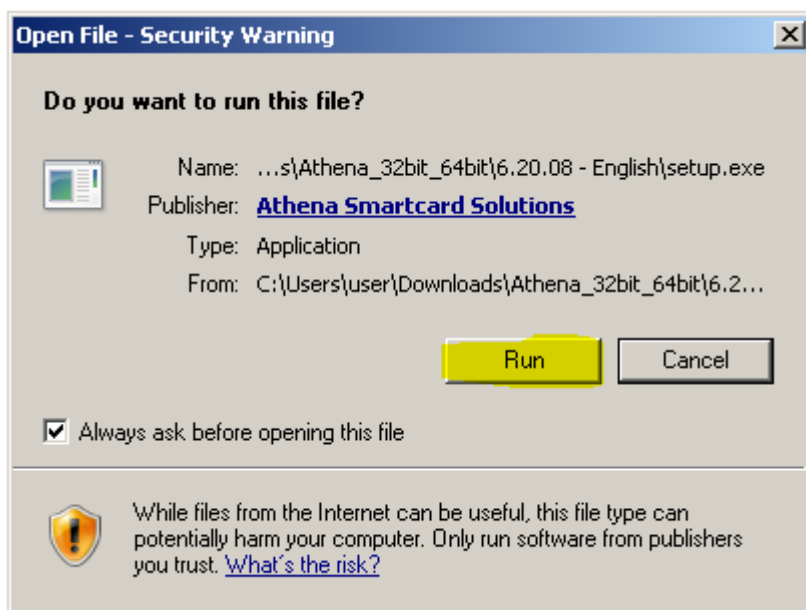
Το αρχικό PIN (**User PIN**) του USB Token είναι **11111111** και το αρχικό PUK (**Admin PIN**) είναι **00000000**. Συνιστάται η αλλαγή του για λόγους ασφάλειας. Σε περίπτωση τριών λάθος καταχωρήσεων του PIN το USB Token κλειδώνει και πρέπει να ξεκλειδωθεί το PIN με τη χρήση του PUK. Σε περίπτωση τριών λάθος καταχωρήσεων του PUK η συσκευή κλειδώνει οριστικά και δεν είναι δυνατή η επαναφορά της.

## Εγκατάσταση σε περιβάλλον Windows

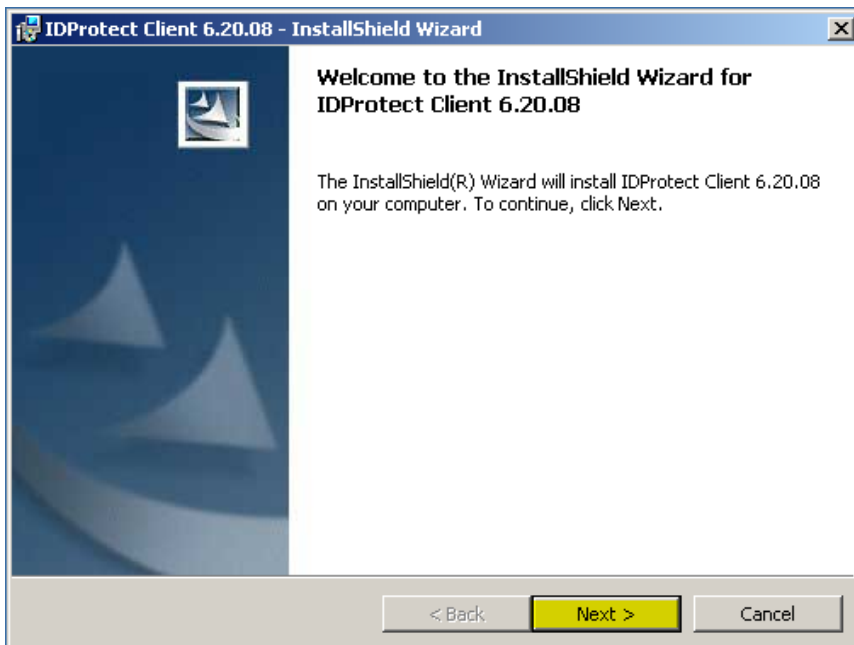
### Εγκατάσταση σε Windows Vista, 7



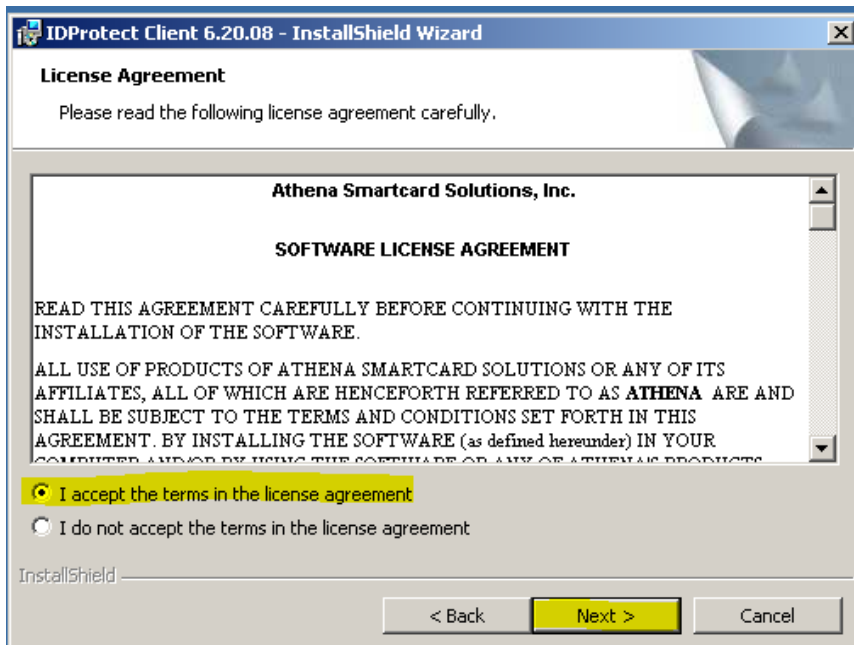
Από το φάκελο Driver κάνουμε διπλό κλικ στο **setup** αν το σύστημα μας είναι 32 bit ή το αρχείο **setupx64** αν το σύστημα μας είναι 64bit.



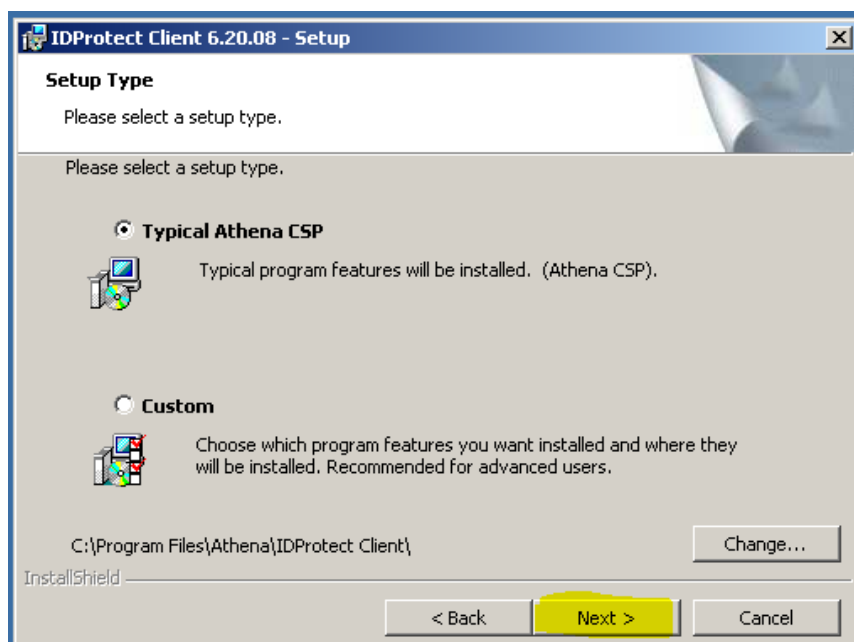
Επιλέγουμε **Run**.



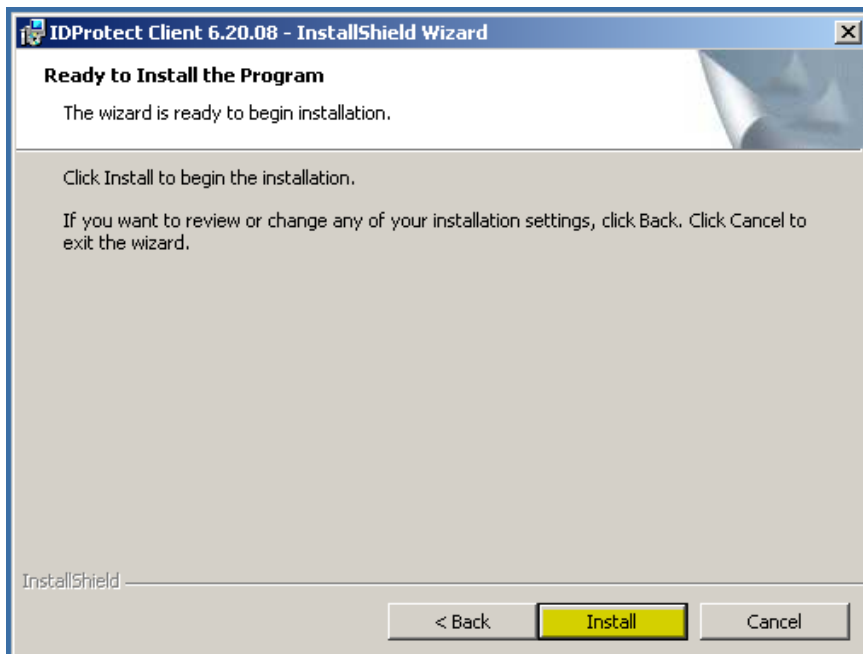
Επιλέγουμε **Next**.



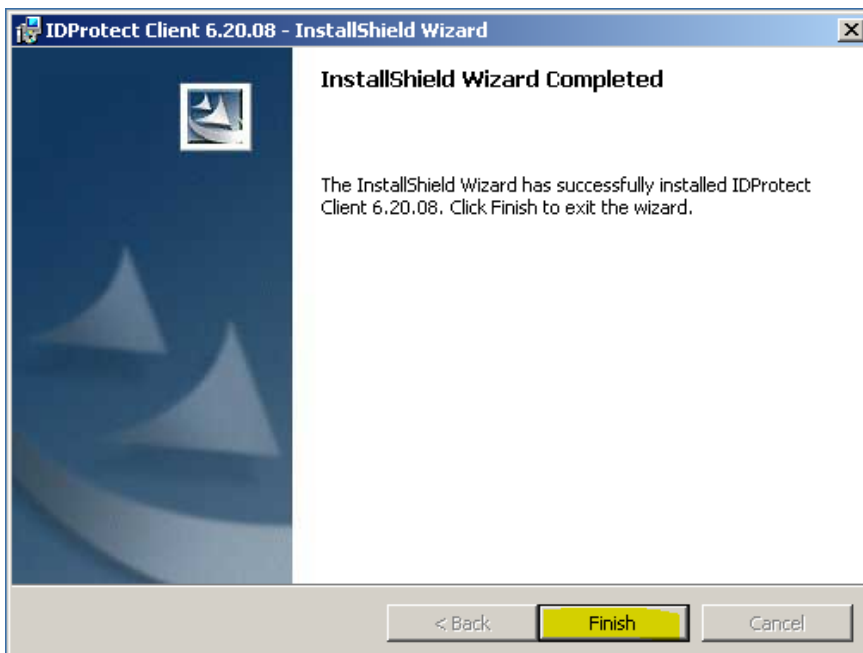
Επιλέγουμε **I accept the terms in the license agreement** και έπειτα **Next**.



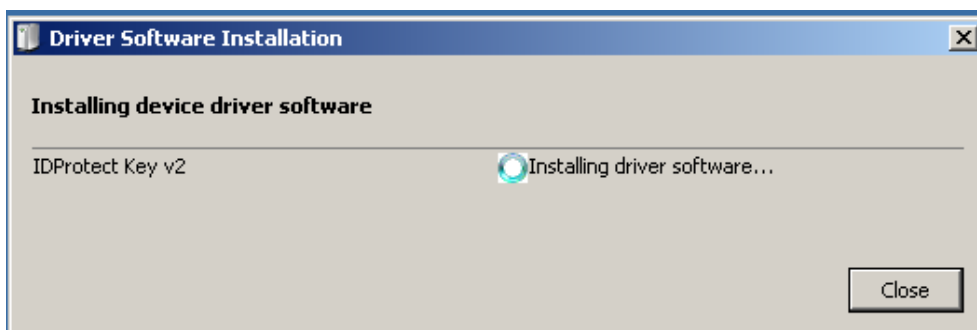
Επιλέγουμε **Next**.



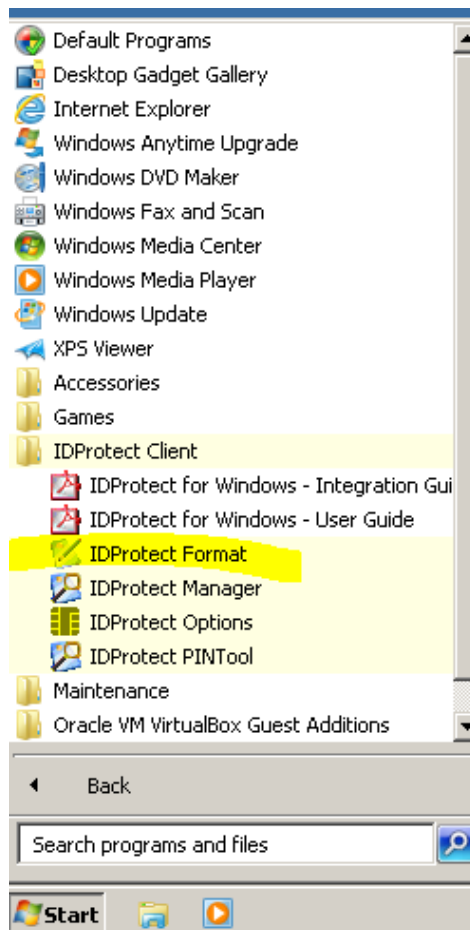
Επιλέγουμε **Install**.



Επιλέγουμε **Finish**.

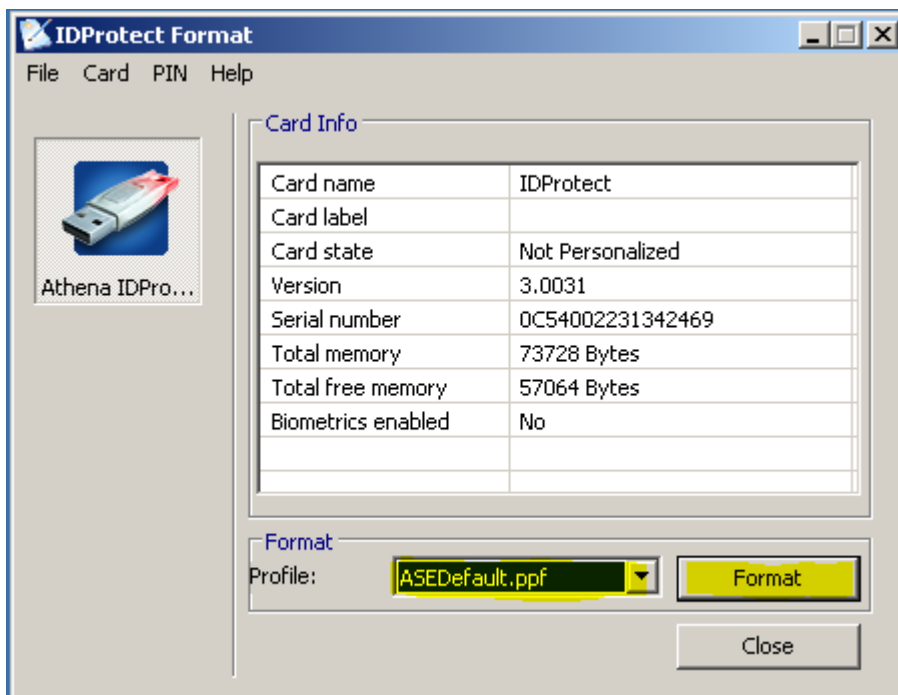


Αφού ολοκληρωθεί η εγκατάσταση συνδέουμε το USB Token στον υπολογιστή μας και θα εγκατασταθεί αυτόματα.



Πλέον μπορούμε να αρχικοποιήσουμε το token με τη χρήση του IDProtect Format.

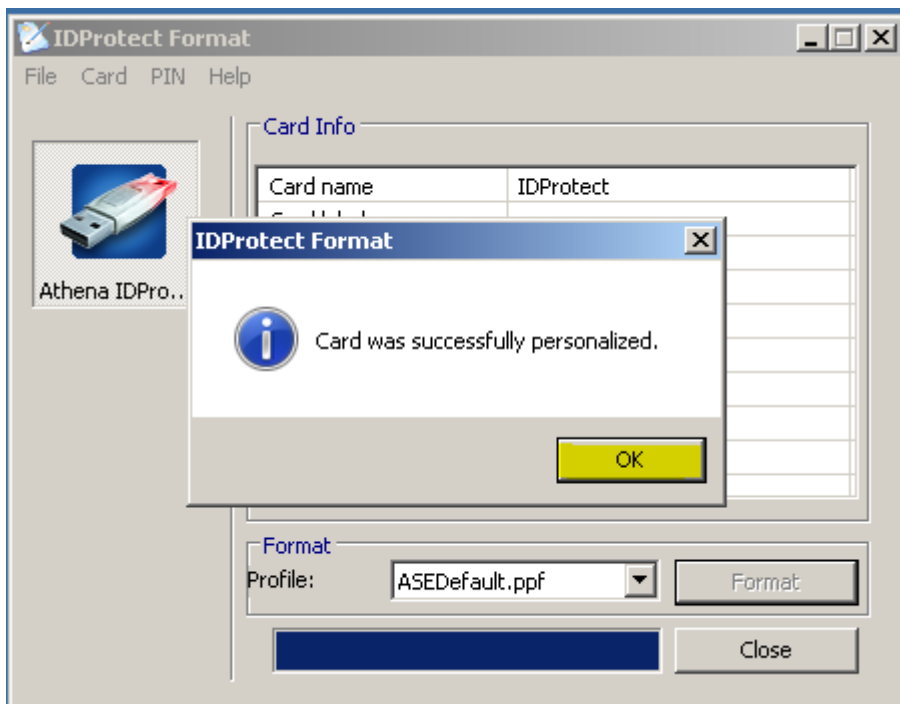
Επιλέγουμε το μενού των Windows *Start* → *All Programs* → *IDProtect Client* → ***IDProtect Format***.



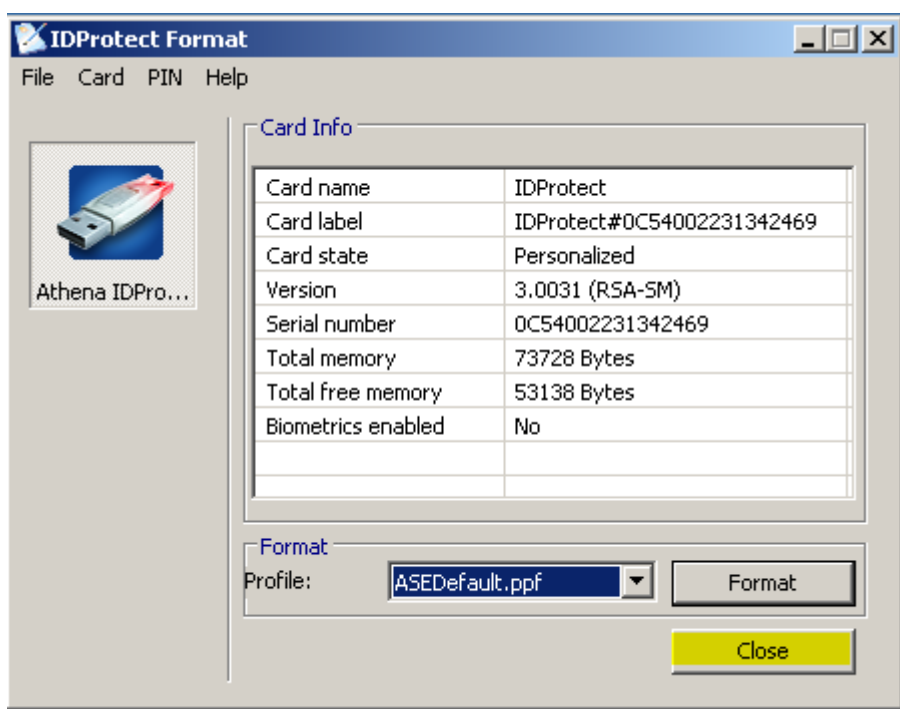
Επιλέγουμε σαν προφίλ το *ASEDefault.ppf* και πατάμε το κουμπί **Format**.

Στην περίπτωση που μας ζητηθεί κωδικός τότε ο προεπιλεγμένος είναι το **Admin PIN: 00000000**.





Αφού ολοκληρωθεί η διαμόρφωση επιλέγουμε **OK**.



Επιλέγουμε **Close** και η συσκευή πλέον είναι έτοιμη για την εγκατάσταση των ψηφιακών πιστοποιητικών μας.

### Εγκατάσταση σε Windows XP.

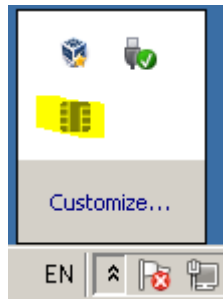
Για την εγκατάσταση σε Windows XP η διαδικασία είναι η ίδια με των Windows 7

### Εγκατάσταση σε Windows 8.

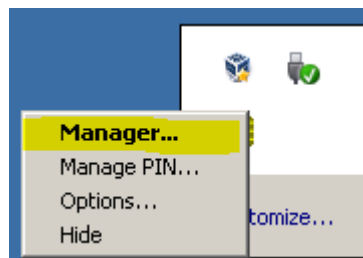
Για την εγκατάσταση σε Windows 8 η διαδικασία είναι η ίδια με των Windows 7

## Εφαρμογή ID Protect Manager

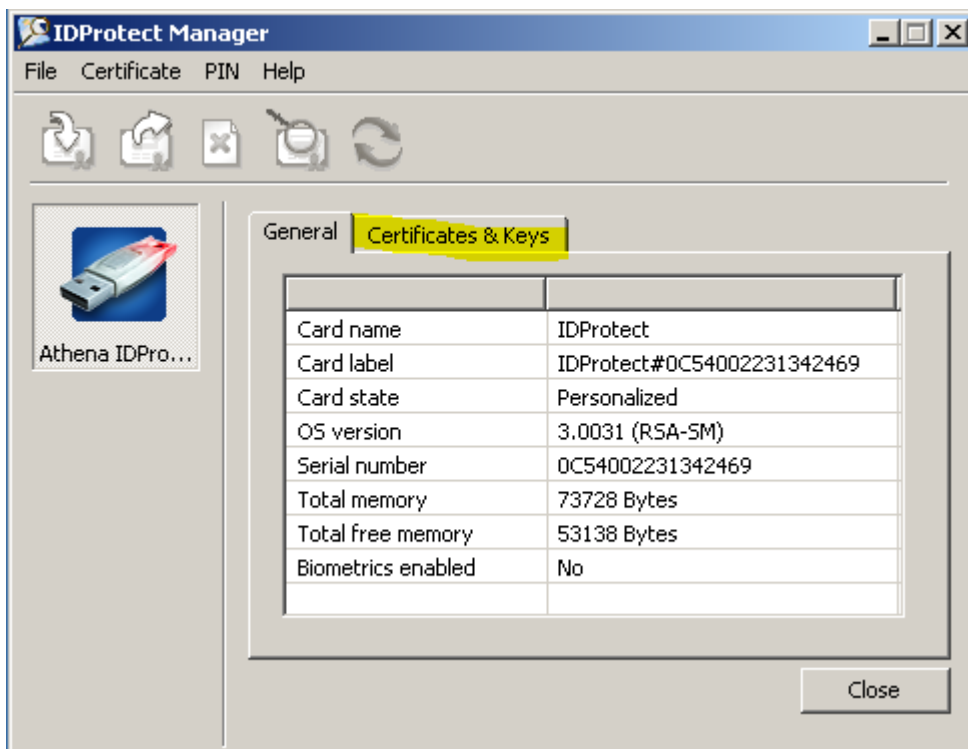
Η εφαρμογή **ID Protect Manager** είναι ένα βοηθητικό εργαλείο για την διαχείριση του USB Token όσον αφορά τους κωδικούς πρόσβασης και τα εγκατεστημένα πιστοποιητικά.



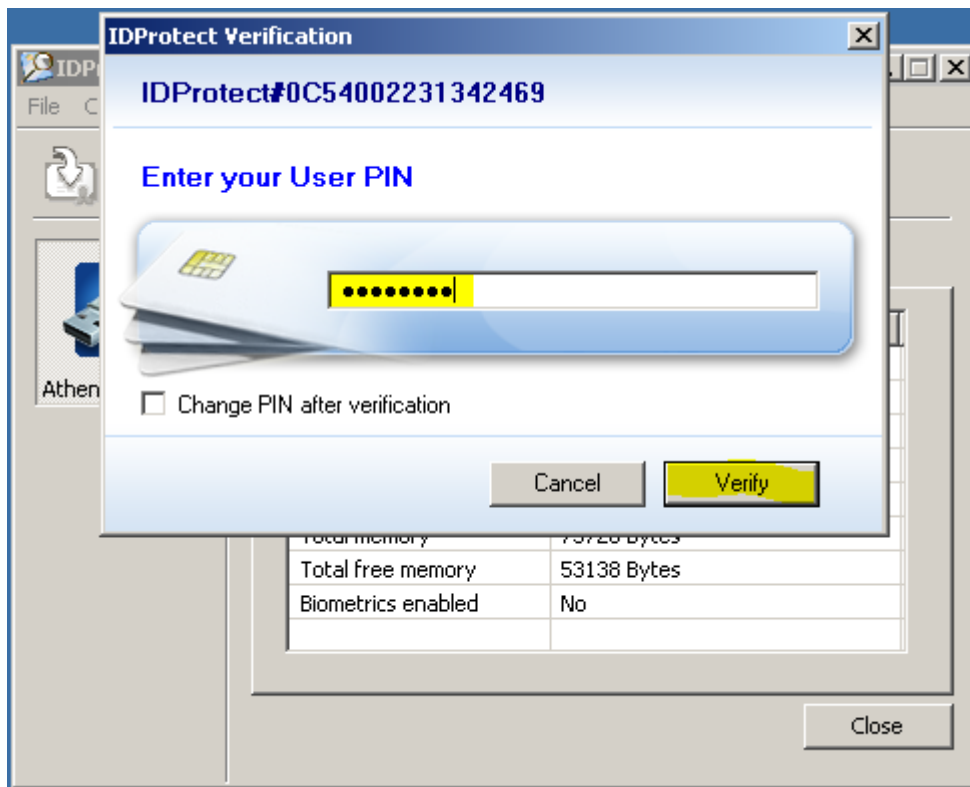
Η εφαρμογή βρίσκεται στο *System Tray* του υπολογιστή μας (τα εικονίδια κάτω-αριστερά, δίπλα στην ώρα).



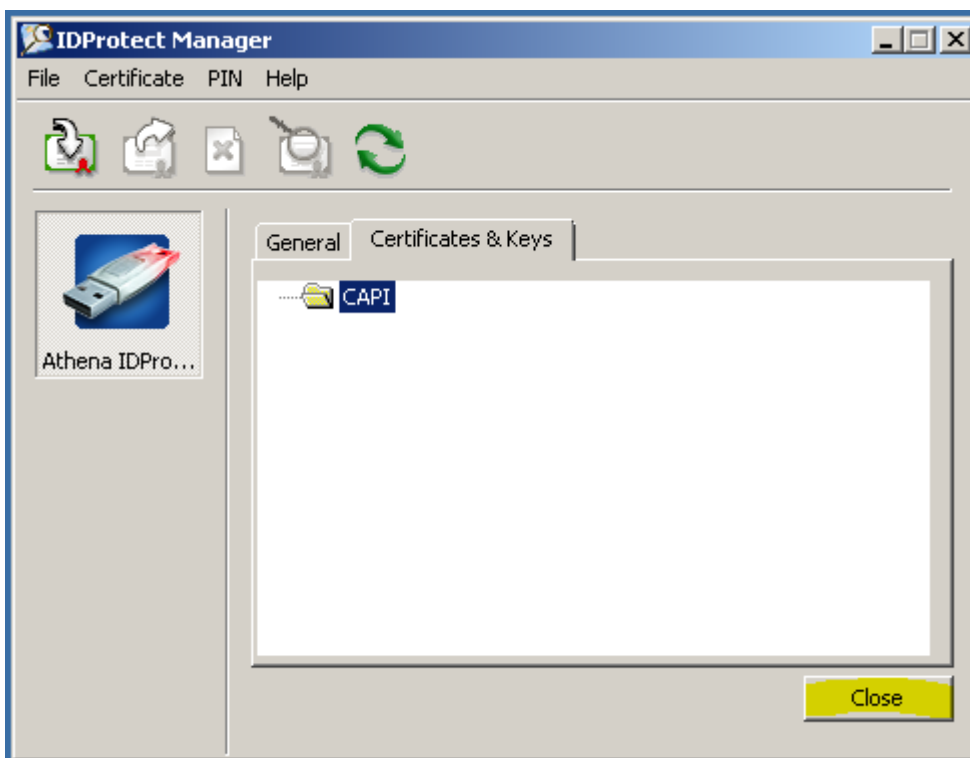
Κάνοντας κλικ στο εικονίδιο της εφαρμογής επιλέγουμε **Manager**.



Θα ανοίξει η εφαρμογή από όπου στην καρτέλα *General* βλέπουμε χρήσιμες πληροφορίες για το token μας. Για να δούμε τα πιστοποιητικά που βρίσκονται στη μνήμη του επιλέγουμε την καρτέλα *Certificates & Keys*.



Θα μας ζητηθεί ο κωδικός PIN ο οποίος είναι **11111111** από προεπιλογή.



Πλέον μπορούμε να δούμε τα περιεχόμενα του token μας.

## Χρήσιμοι Σύνδεσμοι

Παρακάτω μπορείτε να βρείτε ορισμένους χρήσιμους συνδέσμους για την εγκατάσταση και χρήση των ψηφιακών υπογραφών από την ΥΑΠ

### Πιστοποιητικά Αρχής Πιστοποίησης Ελληνικού Δημοσίου

Στον παρακάτω σύνδεσμο μπορείτε να βρείτε τα πιστοποιητικά που πρέπει να εγκατασταθούν στον υπολογιστή σας ούτως ώστε να μπορείτε να υπογράφετε ψηφιακά τα έγγραφα σας.

<https://pki.ermis.gov.gr/repository.html>

Στον παρακάτω σύνδεσμο μπορείτε να βρείτε πλήρης οδηγίες εγκατάστασης των παραπάνω πιστοποιητικών καθώς και τις απαραίτητες ρυθμίσεις που πρέπει να γίνουν στον Internet Explorer.

[http://www.yap.gov.gr/images/stories/pki/HPARCA\\_Manual\\_CAs\\_installation\\_s.pdf](http://www.yap.gov.gr/images/stories/pki/HPARCA_Manual_CAs_installation_s.pdf)

**Σημείωση:** Για την εγκατάσταση των προσωπικών σας πιστοποιητικών στον χώρο αποθήκευσης του Athena θα πρέπει να χρησιμοποιήσετε απαραίτητα Internet Explorer 8, 9 ή 10 όπως αναφέρεται και στις οδηγίες.

### Οδηγίες χρήσης ψηφιακών πιστοποιητικών & χρονοσήμανσης

Στον παρακάτω σύνδεσμο μπορείτε να βρείτε οδηγίες χρήσης της ψηφιακής σας υπογραφής.

<http://www.yap.gov.gr/index.php/aped/aped-odigies-xrasis-pistopoihtikon-menu.html>

### Χρήσιμα Εργαλεία

Στον παρακάτω σύνδεσμο μπορείτε να βρείτε χρήσιμα εργαλεία για την χρήση των ψηφιακών υπογραφών.

<http://www.yap.gov.gr/index.php/ergaleia.html>

### Συχνές ερωτήσεις

<http://www.yap.gov.gr/index.php/themata-enimerosis-politi/lista-syxnon-erotiseon-apantiseon.html?view=category&id=104>